

# ellia

## ENLIVEN

ARM-950

Créez un environnement parfait avec les huiles essentielles et les diffuseurs Ellia.

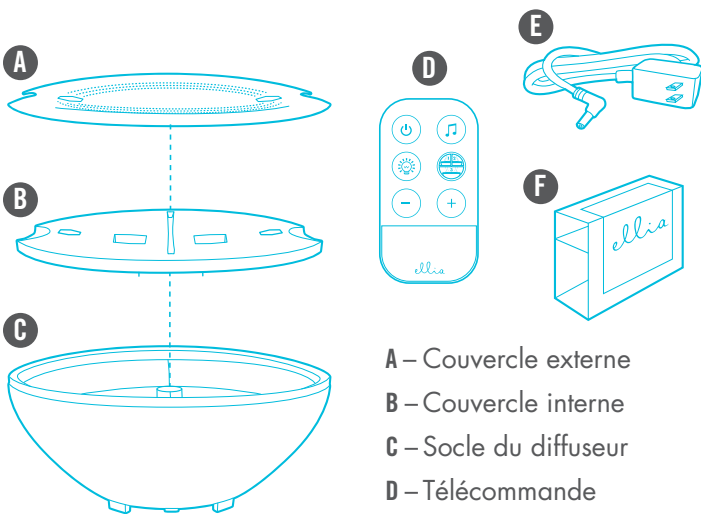
Nos diffuseurs sont magnifiques et répandent le parfum des huiles essentielles Ellia dans l'air pour vous aider à alléger votre stress, améliorer votre clarté mentale et apaiser votre corps et votre esprit. Les diffuseurs Ellia sont des objets fonctionnels et magnifiques qui embellissent naturellement votre intérieur.

### ENREGISTREZ VOTRE DIFFUSEUR

Enregistrez votre diffuseur pour garantir les avantages de la garantie (même si vous perdez votre reçu). Cela permet aussi de vous aider plus facilement en cas de problème avec votre produit.

[www.homedics.com/product-registration](http://www.homedics.com/product-registration)

### COMPOSANTS ET ACCESSOIRES



- A – Couverture externe
- B – Couverture interne
- C – Socle du diffuseur
- D – Télécommande
- E – Adaptateur secteur
- F – Nécessaire d'huiles essentielles de base



### CARACTÉRISTIQUES ET SPÉCIFICATIONS UNIQUES

#### Technologie ultrasonique

Ce diffuseur utilise la technologie ultrasonique à haute fréquence pour transformer l'eau et l'huile essentielle en une fine brume qui est distribuée dans l'air uniformément, produisant une senteur naturelle qui favorise le bien-être.

#### Chambres doubles

Choisissez une seule chambre ou les deux pour une diffusion personnalisée.

#### Veilleuse à couleurs variables

La douce lueur crée un environnement apaisant. Choisissez la couleur qui correspond le mieux à votre humeur.

#### Sons relaxants et réconfortants

Apaisez votre esprit ou reprenez de l'énergie.

#### Durée de fonctionnement

Fonctionne jusqu'à 6 heures en continu ou 12 heures par intermittence.

#### Humidité apaisante

Atténue la sécheresse de l'air.

#### Arrêt automatique pour la protection de l'appareil

Lorsque le réservoir est vide, l'appareil s'arrête automatiquement.

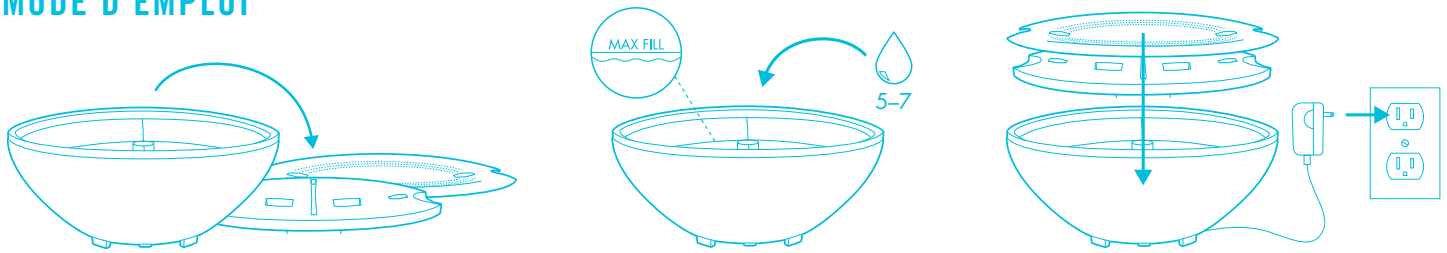
#### Capacité du réservoir

270 ml (deux réservoirs de 135 ml)

#### Tension de l'adaptateur

100 – 240V 50/60Hz

## MODE D'EMPLOI



1. Retirer le couvercle externe du socle. Retirer ensuite le couvercle interne.
2. Verser l'eau dans les réservoirs jusqu'à la ligne de remplissage maximum, puis ajouter 5 à 7 gouttes d'huiles essentielles dans l'eau.
3. Réinstaller les couvercles interne et externe.
4. Brancher l'adaptateur dans le diffuseur puis brancher l'adaptateur à une prise électrique.
5. Choisir les options de brume, d'éclairage et de son, indiquées ci-dessous.


### Télécommande

La télécommande utilise une pile au lithium CR2025 de 3 V. Veiller à retirer la languette avant l'utilisation.


- A – Bouton de brume aromatique
- B – Bouton de musique
- C – Bouton d'éclairage
- D – Bouton de chambre double
- E – Réduction du volume
- F – Augmentation du volume




### Brume aromatique

Le diffuseur a plusieurs options de brume. Appuyer sur  pour une brume continue provenant des deux chambres, qui fonctionnera jusqu'à six heures. Appuyer une fois de plus pour une brume intermittente (30 secondes sur marche, 30 secondes sur arrêt), qui fonctionnera jusqu'à 12 heures. Appuyer sans relâcher pour éteindre la brume. Le diffuseur s'arrête automatiquement lorsqu'il n'y a plus d'eau.


### Chambres doubles

Appuyer une fois sur le bouton  pour basculer d'une diffusion provenant des deux chambres à une diffusion provenant d'une seule chambre. Appuyer de nouveau pour une diffusion provenant de la chambre 2 seulement. Appuyer de nouveau pour revenir à une diffusion provenant des deux chambres.


### Veilleuse à couleurs variables

Appuyer une fois sur  pour allumer la lumière à couleurs variables. Appuyer de nouveau pour sélectionner la couleur voulue. Appuyez une fois de plus pour éteindre l'éclairage.


### Luminosité

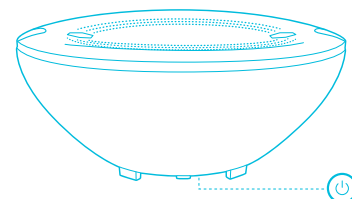
Lorsque l'éclairage est allumé, appuyer une fois sur  pour une luminosité moyenne. Appuyer de nouveau pour une faible luminosité. Appuyer de nouveau pour une forte luminosité.

### Sons relaxants et réconfortants

Appuyer une fois sur  pour jouer la première piste. Appuyer de nouveau pour passer à la piste suivante. Appuyer sans relâcher pour éteindre la musique.

### Bouton d'alimentation

Appuyer une fois sur  pour activer la brume aromatique et l'éclairage à couleurs variables. Appuyez une fois de plus pour éteindre l'éclairage. Appuyer de nouveau pour éteindre la brume.



## HUILES ESSENTIELLES

Rendez-nous visite en ligne pour faire le plein d'huiles essentielles Ellia, y compris nos fragrances uniques et nos mélanges exclusifs.

[www.ellia.com](http://www.ellia.com)

## NETTOYAGE ET ENTRETIEN

1. Avant de nettoyer l'appareil, éteindre l'appareil et s'assurer que l'adaptateur est débranché du diffuseur et de la prise.
2. Retirer le couvercle externe du socle. Retirer ensuite le couvercle interne.
3. Verser soigneusement tout le reste de l'eau et l'huile essentielle hors du réservoir, du côté du bec verseur situé à l'opposé de la sortie d'air. Veiller à ne pas vider le réservoir près de la sortie d'air afin d'éviter tout dysfonctionnement.

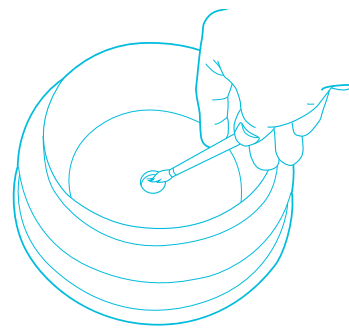
### Nettoyage de la surface

Nettoyer la surface du diffuseur avec un chiffon doux propre et humide aussi souvent que nécessaire.

### Nettoyage du réservoir et de la membrane à ultrasons

Il est recommandé d'essuyer le réservoir avec un chiffon doux propre et humide au moins une fois toutes les 2 semaines.

**REMARQUE :** En fonction de la fréquence d'utilisation et de la quantité d'huile essentielle utilisée, il peut être préférable de nettoyer le réservoir et la membrane à ultrasons plus



fréquemment pour de meilleures performances.

Pour un nettoyage en profondeur, verser un mélange 50/50 de vinaigre blanc et d'eau dans le réservoir et laisser agir pendant cinq minutes. Nettoyer les parois du réservoir, le socle et la membrane à ultrasons avec une brosse à poils doux (non incluse) et rincer. NE JAMAIS toucher la membrane à ultrasons avec les doigts, car les huiles naturelles de la peau peuvent l'endommager.

Nettoyer la membrane toutes les deux à trois semaines, en fonction de la fréquence d'utilisation.

Nettoyer l'appareil et le sécher lorsqu'il ne va pas être utilisé pendant une certaine période.

## DÉPANNAGE

Problème	Cause possible	Solution
Pas de brume	L'alimentation n'est pas connectée	Brancher l'adaptateur et appuyer sur le bouton d'alimentation
	Pas assez d'eau	Remplir le réservoir d'eau
	Le niveau d'eau est supérieur à la ligne de remplissage maximum	Vider l'excès d'eau du réservoir
	La membrane à ultrasons est obstruée par une accumulation d'huile essentielle	Nettoyer la membrane en suivant les instructions ci-dessus
La télécommande ne fonctionne pas	Pile déchargée	Remplacer la pile (CR2025 au lithium 3 V)

## LA GAMME ELLIA<sup>™</sup>

Notre gamme de produits qui s'inspirent de la nature est conçue pour agrémenter votre style de vie et votre décor. Lorsque vous aurez découvert notre diffuseur Ellia, vous en voudrez un pour chaque pièce de votre domicile. Agrandissez votre collection Ellia ou offrez un cadeau qui sera apprécié.

Découvrez toute notre gamme de produits à [www.ellia.com](http://www.ellia.com).

## CONTACTEZ-NOUS

Vous avez des questions ou un problème? Nous sommes là pour vous aider. Contactez un représentant des Relations avec les consommateurs par téléphone ou par courriel pour obtenir une réponse à vos questions. Veuillez avoir le numéro de modèle du produit à disposition.

### Coordonnées du service après-vente aux États-Unis

Courriel : [cservice@ellia.com](mailto:cservice@ellia.com)

téléphone : 248.863.3160

Du lundi au vendredi de 8 h 30 à 19 h  
(heure normale de l'Est)

### Coordonnées du service après-vente au Canada

Courriel : [cservice@homedicsgroup.ca](mailto:cservice@homedicsgroup.ca)

téléphone : 1.888.225.7378

Du lundi au vendredi de 8 h 30 à 17 h  
(heure normale de l'Est)





## GARANTIE LIMITÉE D'UN AN

Pour obtenir des informations détaillées sur la garantie, visitez : [www.ellia.com](http://www.ellia.com)

Pour obtenir un service de garantie sur le produit Ellia, contacter un représentant du Service à la clientèle au 1-800-466-3342 ou en utilisant l'adresse de courriel indiquée pour le pays de résidence. Prière d'avoir le numéro de modèle du produit à disposition.

### Coordonnées du service après-vente aux États-Unis

Courriel : [cservice@ellia.com](mailto:cservice@ellia.com)

téléphone : 248.863.3160

Du lundi au vendredi de 8 h 30 à 19 h  
(heure normale de l'Est)

### Coordonnées du service après-vente au Canada

Courriel : [cservice@homedicsgroup.ca](mailto:cservice@homedicsgroup.ca)

téléphone : 1.888.225.7378

Du lundi au vendredi de 8 h 30 à 17 h  
(heure normale de l'Est)

## DÉCLARATIONS DE LA FCC ET D'IC

Cet appareil est conforme à la partie 15 du règlement de la FCC. Le fonctionnement est soumis aux deux conditions suivantes : (1) Cet appareil ne doit pas provoquer d'interférences nuisibles, et (2) cet appareil doit accepter toute interférence reçue, y compris les interférences pouvant entraîner un fonctionnement indésirable.

Cet appareil a été testé et jugé conforme aux limites applicables aux appareils numériques de Classe B, conformément à la Partie 15 du règlement de la FCC et à CAN ICES-3 (B)/NMB-3 (B). Ces limites sont conçues pour fournir une protection raisonnable contre les interférences nuisibles dans une installation résidentielle.

Cet appareil génère, utilise et peut émettre une énergie de radiofréquence et, s'il n'est pas installé et utilisé conformément aux instructions, peut causer des interférences nuisibles aux communications radio.

Il n'est toutefois pas garanti que des interférences ne se produiront pas dans une installation particulière.

Si cet appareil provoque des interférences nuisibles à la réception radio ou télévision, ce qui peut être déterminé en éteignant l'appareil et en le rallumant, il est recommandé d'essayer de corriger les interférences en prenant une ou plusieurs des mesures suivantes :

- Réorienter ou déplacer l'antenne de réception.
- Augmenter la distance entre l'appareil et le récepteur
- Brancher l'appareil dans une prise sur un circuit différent de celui auquel le récepteur est branché.
- Consulter le revendeur ou un technicien radio/TV expérimenté pour obtenir de l'aide.

Les changements ou modifications non expressément approuvés par HoMedics peuvent annuler l'autorisation d'utiliser cet équipement.

Ce produit a été testé et satisfait aux exigences de la Partie 18 de la FCC et de CAN ICES-1/NMB-1. Bien que ce produit ait été testé et soit conforme aux normes de la FCC, il peut interférer avec d'autres appareils. Si ce produit interfère avec un autre appareil, les séparer. N'effectuer que l'entretien réservé à l'utilisateur indiqué dans ce mode d'emploi. Toute

autre procédure de maintenance et d'entretien peut causer des interférences nuisibles et annuler la conformité au règlement de la FCC.

## INSTRUCTIONS DE SÉCURITÉ IMPORTANTES

**LORS DE L'UTILISATION DE PRODUITS ÉLECTRIQUES, EN PARTICULIER LORSQUE DES ENFANTS SONT PRÉSENTS, DES MESURES DE SÉCURITÉ DE BASE DOIVENT TOUJOURS ÊTRE SUIVIES, DONT LES SUIVANTES :**

### LIRE TOUTES LES INSTRUCTIONS AVANT L'UTILISATION

- Toujours placer le diffuseur sur une surface plate et ferme. Il est recommandé de placer une protection ou une base imperméable sous le diffuseur.
- Ne jamais placer l'humidificateur sur un tapis, de la moquette ou un revêtement de sol qui pourraient être endommagés suite à une exposition à de l'eau ou de l'humidité.
- Toujours débrancher l'appareil de la prise électrique immédiatement après l'utilisation et avant de le nettoyer.
- NE PAS toucher un appareil qui est tombé dans l'eau. Le débrancher immédiatement.
- NE PAS placer ou immerger l'appareil dans de l'eau ou un autre liquide.
- NE PAS utiliser d'eau à une température supérieure à 30 °C (86 °F).
- Utiliser cet appareil uniquement pour l'usage prévu décrit dans ce document, le guide de démarrage rapide et le guide de l'utilisateur.
- Ne pas utiliser d'accessoires non recommandés par Ellia ou HoMedics, en particulier tout accessoire non fourni avec cet appareil.
- NE JAMAIS laisser tomber ou insérer d'objet dans une ouverture de l'appareil.
- NE PAS placer le diffuseur près de sources de chaleur, telles qu'une cuisinière.
- Toujours garder le cordon à l'écart des sources de température élevée et des flammes.
- Pour débrancher l'appareil, l'éteindre, puis retirer la fiche de la prise électrique.
- NE PAS utiliser à l'extérieur. Réservé à une utilisation en intérieur.
- Ne jamais couvrir l'appareil pendant son fonctionnement.
- Si le cordon subit des dommages, cesser immédiatement d'utiliser ce produit et contacter le service à la clientèle de Ellia (voir la section Garantie pour obtenir les coordonnées du service à la clientèle).
- Effectuer régulièrement l'entretien de la membrane à ultrasons.
- Ne jamais utiliser de détergent pour nettoyer la membrane à ultrasons.
- Ne jamais nettoyer la membrane à ultrasons en la grattant avec un objet dur.
- Ne jamais tenter de régler ou de réparer l'appareil. Les réparations ne doivent être réalisées que par des professionnels qualifiés.
- Arrêter d'utiliser l'appareil en cas d'odeur ou de bruit inhabituels.
- Débrancher l'appareil lorsqu'il n'est pas utilisé pendant une longue période.
- Ne pas toucher l'eau ni toute autre partie recouverte d'eau de l'appareil lorsqu'il est allumé ou branché.
- Ne pas laver, ajuster, régler ou déplacer l'appareil sans l'avoir préalablement débranché de la prise électrique.
- Garder cet appareil hors de portée des enfants.

Ellia est une marque de commerce de HoMedics, LLC.